

Податоци за органот кој го изработува планскиот документ	
Назив на планскиот документ	ЛУПД за големи трговски единици со намена (Б2) на дел од КП 1151 и 1387 КО Којлија општина Петровец
Орган надлежен за изработка на планскиот документ	Друштво за новинско издавачка дејност, маркетинг и трговија ТЕКТОН ДОО Скопје
Орган надлежен за донесување на планскиот документ	Градоначалник

Податоци за изработувачот на планскиот документ	
Име на лицето овластено за подготвување на планскиот документ	Друштво за новинарско издавачка дејност, маркетинг и трговија ТЕКТОН ДОО Скопје Мила Искреновиќ овластување бр. 0.0086 Зоран Искреновиќ овластување бр.0.0417 Александар Ѓоргиев
Назив на работното место	овластен планер, соработник
Контакт податоци за лицето	ТЕКТОН ДООЕЛ Скопје тел.02 3245690

Основни податоци за планскиот документ			
Од што произлегува донесувањето на планскиот документ? (пр. законска обврска или друга одредба)			
Планската документација претставува ЛУПД за големи трговски единици со намена (Б2) на дел од КП 1151 и 1387 КО Којлија општина Петровец, со површина на плански опфат од 12.5 м2, која се изработува врз основа на Член 50-а од Законот за просторно и урбанистичко планирање (Сл. Весник на РМ бр. 51/05, 137/07, 91/09, 124/10, 18/11, 53/11 и 144/12) со содржина од Член 11 од истиот закон и согласно Правилникот за поблиската содржина, размер и начин на графичка обработка на урбанистичките планови (Сл. Весник на РМ бр. 78/06), како и согласно Правилникот за стандарди и нормативи за урбанистичко планирање (Сл. Весник на РМ бр. 63/12, 126/12 и 19/13) и другата законска регулатива што го допира планирањето.			
Дали се донесува нов плански документ или се вршат измени на постојниот?			
Да <input checked="" type="checkbox"/> Не <input type="checkbox"/>			
Доколку се врши измена на постоечки плански документ наведете го називот на стариот плански документ и причините за негово изменување?			
За овој простор досега не е работен урбанистички план, но има донесен урбанистички план за село Којлија, УПВНМ МФЗ Којлија и УПВНМ МФЗ Којлија 2 кои не се поклопуваат со новоформируваниот плански опфат.			
Дали планскиот документ опфаќа област определена со член 65 став 2 од Законот за животна средина? Доколку одговорот е ДА наведете ја областа.			
ДА – просторно и урбанистичко планирање.			
Дали планскиот документ е определен со уредбата за стратегиите, плановите и програмите, вклучувајќи ги и промените на тие стратегии, планови и програми, за кои задолжително се спроведува постапка за оцена на нивното влијание врз животната средина и врз животот и здравјето на луѓето. Доколку е определен наведете ја точката и алинејата под која е определен. (пр. член 3, точка 1, алинеја 5)			
Да Не <input checked="" type="checkbox"/>	Член: /	Точка: /	Алинеја: /
Дали со планскиот документ се планира реализирање на проект што е предвиден со Уредбата за определување на проектите и критериумите врз основа на кои се утврдува потребата за спроведување на постапка за оцена на влијанието врз животната средина. Доколку одговорот е позитивен наведете за каков проект станува збор.			
Не.			
Дали планскиот документ опфаќа користење на мала област од локално значење како што е определено со член 65 став 3 од Законот за животна средина. Доколку одговорот е ДА, наведете ја површината на областа и нејзиното значење.			
Површината во границите на планскиот опфат изнесува 5026 м2			
Да се наведе целта на донесување на планскиот документ и да се опише клучната одлука која ќе се донесе.			
Цел на Локалната урбанистичка планска документација е да се создадат услови за планирање на организиран простор за градба кој ќе биде реализиран и ќе допринесе за подобри деловни можности и ќе претставува развојот на економијата, стопанството а во исто време ќе допринесе и за заштита на животната средина.			
Предмет на планскиот документ. (пр. транспорт, планирање на просторот и сл.)			
Планирање на просторот.			
Периодот за донесување на планскиот документ.			
Нема строго законско ограничување за донесување на планскиот документ			
Предвидено ревидирање на планскиот документ. Доколку е предвидено ревидирање, на колку години?			
Нема строго законско ограничување			
Простор или област опфатени со планскиот документ. (пр. географска област, добро е да се прикачи мапа)			
Подрачјето на планскиот опфат се наоѓа во подрачјето на дел од КП 1151 и 1387 КО Којлија општина Петровец. Пристапот до планскиот опфат е преку постоечка сообраќајница			

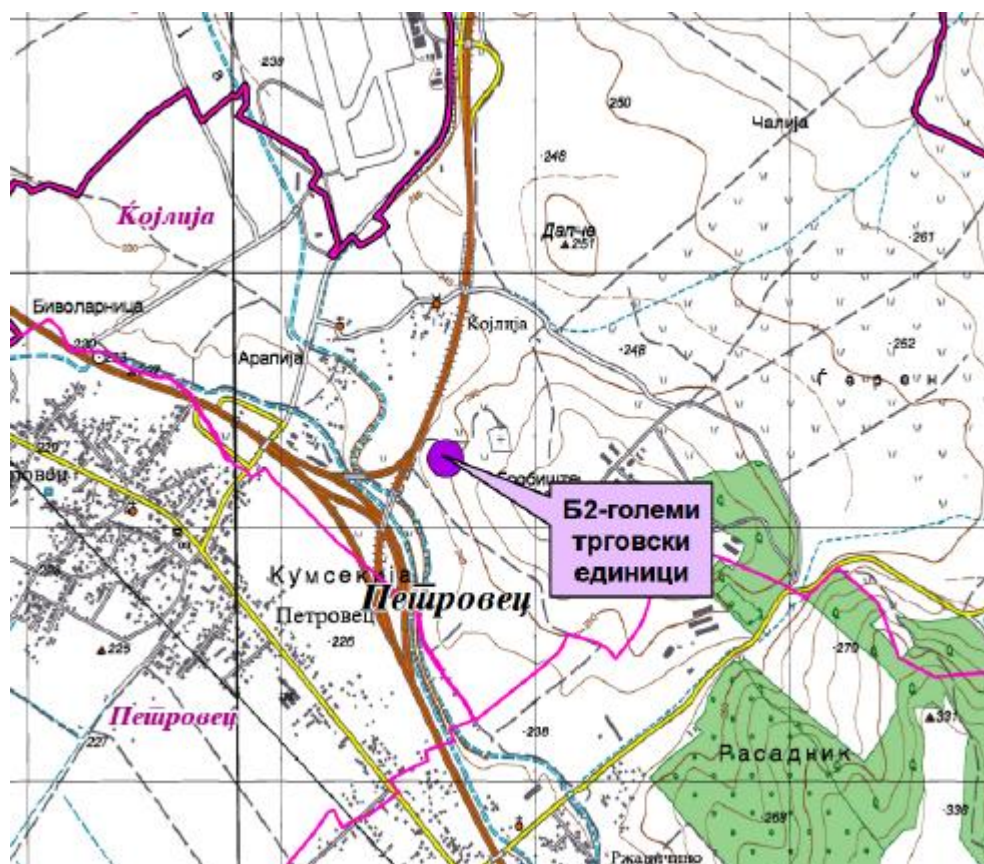
Планскиот опфат се наоѓа источно од н.м. Ќојлија во КО Ќојлија, - општина Петровец.
 Пристапот до планскиот опфат е од постојан општински пат (н.м Петоровец - Гробишта).
 Просечна надморска висина е од 240m до 249m.
 Површина на планскиот опфат е 5026m² (0.50ха).
 Границата на планскиот опфат е прикажана со линија која ги поврзува сите прекршни
 точки по X и Y координати:

X=7552666.1350 Y=4644302.7626
 X=7552661.4791 Y=4644334.3168
 X=7552658.7345 Y=4644334.5325
 X=7552641.3745 Y=4644335.3047
 X=7552615.6793 Y=4644337.5179

X=7552613.7047 Y=4644337.5534
 X=7552616.9500 Y=4644316.8600
 X=7552624.7600 Y=4644267.0600
 X=7552630.4800 Y=4644230.9500
 X=7552677.5000 Y=4644225.7400

Граница на планскиот опфат е:

- Север: дел од КП 1387 КО Ќојлија
- Исток: дел од КП 1387 и КП 1151 КО Ќојлија
- Југ: КП 1152 КО Ќојлија
- Запад: КП 1153 и дел од КП 1387 КО Ќојлија



Целите и/или предлог целите што треба да се постигнат со реализирањето на планскиот документ и дали истите се содржани во акт или документ.

Да
 Не

Дали е приложена копија од целите?

Да Не ✓	
Резиме на влијанијата врз животната средина	
(Да се определени дали имплементацијата на планскиот документ ќе предизвика значително влијание врз животната средина, потребно е да ги пополните прашањата кои следат подолу како водич за определување на значителното влијание на ефектите врз животната средина, а кои се во согласност со Уредбата за критериумите врз основа на кои се донесуваат одлуките дали определени плански документи би можеле да имаат значително влијание врз животната средина и здравјето на луѓето.)	
Потенцијалните влијанија врз животната средина од планскиот документ. Влијанијата, кои се претпоставува дека може да произлезат со имплементација на оваа ЛУПД, може да се разгледуваат од аспект на негативни влијанија и од аспект на идни бенефиции, односно позитивни влијанија. Очекувани позитивни влијанија: Реализацијата ќе допринесе за рационално користење на земјиштето, максимално вклопување на инфраструктурата и градбите со теренот, подобрување на квалитетот на живеење и зголемување на интернет услуги. Очекувани негативни влијанија: Новоизградените објекти во планскиот опфат може да бидат потенцијални извори на загадување од амбалажен отпад кои може да представува и суровина за рециклирање.	
Веројатноста, времетраењето, фреквентноста и повратноста на влијанијата;	При реализација на планскиот опфат предвиден со планската документација се очекува повремено движење на возила и товарни возила, но тоа нема битно да влијае врз животната средина во целост. Со реализација на планскиот документ ќе се постигне рационално искористување и уредување на просторот.
Кумулативната природа на влијанијата врз животната средина и животот и здравјето на луѓето	Не се очекуваат кумулативни влијанија врз животот и здравјето на луѓето.
Прекугранична природа на влијанијата;	Нема.
Ризиците по животот и здравјето на луѓето и животната средина (пр. како резултат на несреќи);	Опасност од ризици врз здравјето на луѓето или животната средина може да се јават како резултат на несреќи, пожари и хаварији.
Опсег и просторниот обем на влијанијата (географска област и големината на популацијата која ќе биде засегната).	На територијата на Општина Петровец егзистираат 17 (седумнаесет) населени рурални места, кои според местоположбата се распределени во три рурални центри: <ul style="list-style-type: none"> • Петровец - седиште на Локалната самоуправа, во кое се опфатени селата Ражаничино, Огњанци, Којлија и Чифлик; • Катланово во кое се опфатени селата: Брезица, Градманци, Летевци, Бадар, Блаце и Кожле. • Средно Коњари во кое се опфатени селата: Долно Коњари, Горно Коњари, Сушица и Дивље. Во Општина Петровец од 17 опфатени населени места, егзистираат десет изразито не развиени села: Бадар, Блаце, Брезица, Градманци, Кожле, Летевци, Горно Коњари, Средно Коњари, Долно Коњари, Сушица и Дивље. Според податоците од Пописот на населението, домаќинствата и становите спроведен во 2002 год. вкупниот број на жители во општината Петровец на чиј простор се наоѓа предметната локација, изнесува 8255 жители, од кои 33.4% претставува расположива

	работна сила значаен потенцијал за идниот развој на овој крај.
Потенцијалните економски и социјални влијанија кои би ги предизвикал планскиот документ како што се:	
Позитивно влијание врз социо-економските развој на општината, зголемување на деловни и трговски услуги кои допринесуваат за стимулирање на развојот на останатите дејности, градежништвото, трговијата, начинот на живеење и сл., зголемување на приходите на локалната самоуправа, подобрување на комуналната инфраструктура и уреденост на просторот.	
Вредноста и ранливоста на областа која ќе биде засегната со донесување на планскиот документ:	
Областа со реализација на планскиот опфат ќе добие зголемена вредност. Планскиот концепт е поставен врз основа на анализата на просторот, анализата на можностите за просторен развој и Планската програма. Планскиот концепт е во директна зависност од создадените и природните фактори, композиција, односно естетско обликување на просторот. Одржливиот развој е принципот врз кој се базира планскиот концепт. Истиот е условен и од мерките за заштита и спасување.	
Посебни природни карактеристики или културно наследство	На просторот којшто е предмет на изработка на ЛУПД за големи трговски единици со намена (Б2) на дел од КП 1151 и 1387 КО Којлија општина Петровец, нема евидентирано или регистрирано природно наследство. Според доставените податоци од Министерството за култура на РМ - Управа за заштита на културното наследство, во рамките на планираната локација нема заштитени добра и добра за кои основано се претпоставува дека претставуваат културно наследство.
Надминувањата на стандардите за квалитет на животната средина или граничните вредности	Од предвидените плански содржини не се очекува надминување на стандардите за квалитет на животната средина, ниту пак на граничните вредности.
Интензивна употреба на земјиштето	Во планскиот опфат нема постојни градби.
Влијанијата врз областите или пејсажите кои имаат признат статус на национални или меѓународни заштитени подрачја.	Просторот нема посебни пејсажни вредности.
Објаснете го степенот до кој планскиот документ поставува рамка за спроведување на проекти и други активности, во однос на локацијата, природата, големината и условите за работа или според одредувањето на ресурсите:	
Со донесувањето на овој план ќе следат и поголеми странски и домашни инвестиции од различни сфери од економијата. Со овој проект се создаваат предуслови за развој на локалната економија поради подобрување на деловни и трговски услуги неопходни за развој на сите останати дејности. Овој приход мултиплицирано ќе овозможи зголемување на фондовите на општината и развој на повеќе дејности.	
Објаснете ја околината во близина на проектот односно активноста која се планира да се спроведе со планскиот документ од аспект на можни влијанија врз животната средина. (пр. планот предвидува изградба на резиденцијални објекти во близина на индустриска зона, објаснете дали индустриската зона ќе има влијание врз животната средина на планираните резиденцијални проекти):	
Во близина на планот нема резиденцијални објекти.	
Објаснете ја важноста на планскиот документ за вклучување на аспектот на заштита на	

животната средина особено во поглед на промовирањето на одржливиот развој: (Да се наведе дали обемот на планскиот документ придонесува кон одржливоста и намалување на еколошките проблеми. Пр. еден инфраструктурен план може да има поголеми влијанија врз животната средина отколку некој образовен план на наставните планови)

Имплементацијата на планот ќе допринесе за развој во општина Петровец. Но, од аспект на животната средина во оперативната фаза незначително се генерираат емисии кои може да предизвикаат влијанија врз медиумите од животната средина, поради тоа што нема директно секојдневно вработени лица и опрема односно:

Воздух: незначителна фреквенција на возила, работни активности на објектите;

Бучава: занемарливо ниво на бучава од повремени превозните средства;

Вода: на предметната локација се очекува да се генерираат мали количини санитарни и атмосферски отпадни води;

Почва: не се очекува создавање отпад во рамките на планскиот опфат може да го нарушат квалитетот на почвата;

Природно и културно наследство: во близина на предметната локација нема заштитени добра од природно наследство. Доколку при изведување на земјаните работи се најде на археолошки артефакти, односно дојде до откривање на материјални остатоци со културно-историска вредност, потребно е да се постапи во согласност со постоечката законска регулатива Закон за заштита културното наследство (Сл. Весник на РМ бр 20/04, 115/07, 18/11, 148/11, 23/13, 137/13, 164/13, 38/14, 44/14, 199/14, 104/15, 154/15, 192/15, 39/16 и 11/18), односно веднаш да се запре со отпочнатите градежни активности и да се извести надлежната институција за заштита на културното наследство;

Пејсаж: планскиот опфат не располага со карактеристичен природен пејсаж;

Транспорт: не се очекува зголемена фреквенција на возила.

Од аспект на одржливост, донесувањето на планот позитивно ќе влијае врз:

- Привлекување на нова работна сила и вработување, намалување на сиромаштијата;
- Допринос во локалната и национална економија поради подобри деловни и трговски услуги.

Кои еколошки проблеми се релевантни за планскиот документ. Опишете зошто истите се релевантни и опишете ја нивната природа и сериозност.

(Објаснете ги проблемите кои спроведувањето на планскиот документ може да ги предизвика или да доведе до нивно зголемување, проблемите кои може да го забават неговото спроведување, како и проблеми кои спроведувањето на планскиот документ може да ги реши или намали.)

Се очекува секојдневно присуство на вработени лица и посетители, целокупната активност во оваа област ќе се насочува кон обезбедување на непречен развој при истовремена заштита на животната средина со користење на амбалажата како рециклирачка суровина.

Објаснете како планскиот документ кој е предмет на разгледување е поврзан со друг/и плански документ/и во хиерархијата на планирање. Наведете го називот на тој/тие плански документ/и и наведете ги клучните влијанија на тие плански документи врз животната средина. Определете ги разликите во клучните одлуки што се носат со предметниот плански документ и другите плански документи кои биле или ќе бидат предмет на оцена.

За предметниот опфат како показател користени се одредбите од Условите за планирање на просторот изработени од Агенцијата за планирање на просторот - Скопје, Република Македонија. Исто така, овој план е поврзан со:

- Просторен план на РМ;
- Стратегија за управување со води во РМ 2008-2020;
- Национален план за управување со отпад;
- Национална стратегија за економски развој на РМ 1998;
- Национална стратегија за одржлив развој;
- Втор национален еколошки акционен план на РМ;
- Стратегија за демографски развој на РМ;
- Стратегија за подигање на јавната свест во животната средина;
- Стратегија за мониторинг на животната средина.

Доколку потенцијалните влијанија на клучните одлуки во планскиот документ веќе биле

предмет на оцена или веќе биле разгледани во други плански документи во некоја поранешна фаза, резимирајте ги главните заклучоци на таа оцена и како тие заклучоци се користени во процесот на одлучување. Опишете дали претходно спроведената оцена е направена согласно најновите сознанија за влијанијата врз животната средина со цел да може истата да се користи во процесот на усвојување на постоечкиот плански документ.

Нема спроведено стратегиска оцена на заштита на животна средина.

Доколку потенцијалните влијанија од клучната одлука во овој плански документ ќе биде оценета во некоја подоцнежна фаза на планирање на пониско ниво, наведете како ќе обезбедите влијанијата што се утврдени во оваа фаза на донесување на планскиот документ да се земат во предвид при носењето на одлуката во подоцнежната фаза (пр. се спроведува стратегиска оцена на урбанистички план во кој се предвидува изграба на објект кој подлежи на постапка на оцена на влијанието врз животната средина).

Планскиот документ не подлежи под постапка на оцена на влијанието врз животната средина.

ИЗЈАВА	Изјавуваме дека податоците дадени во овој формулар се точни, вистинити и комплетни.
Функција, име и презиме и потпис на лицето кој го носи планскиот документ во име на органот	<p style="text-align: center;">Одделение за урбанизам Раководител Лилјана Величковиќ, д-р</p> <p style="text-align: center;">Општина Петровец Градоначалник Борче Митевски, дипл. есс</p>
Бр. постапка 31128 Датум 25.05.2021 година Место општина Петровец	М.П.

