

# Нацрт Б – Интегрирана еколошка дозвола за usoglasuvawe so operativen plan

---

**Ime na kompanijata**

Друштво за производство, сепарација на  
чакал и песок, превоз, трговија и услуги  
АРАДИКО КОП ДООЕЛ, с. Ржаничино,  
Петровец

**Adresa**

Ул. 4, бр.11, с. Ржаничино, Петровец  
Рo{tenski broj i grad 1000 Скопје

---

Број на нацрт дозвола

---

**Вр. 09-58/5 од 19.02.2021 година**

## Содржина

I.ОПШТИ ИНФОРМАЦИИ.....	3
II.ОПИС НА ТЕХНИЧКИТЕ АКТИВНОСТИ.....	4
III.УПРАВУВАЊЕ И КОНТРОЛА.....	26
IV.СУРОВИНИ И ПОМОШНИ МАТЕРИЈАЛИ И ЕНЕРГИИ УПОТРЕБЕНИ ИЛИ ПРОИЗВЕДЕНИ ВО ИНСТАЛАЦИЈАТА.....	32
V.ЦВРСТ И ТЕЧЕН ОТПАД.....	40
VI.ЕМИСИИ ВО АТМОСФЕРАТА.....	47
VII.ЕМИСИИ ВО ПОВРШИНСКИ ВОДИ И КАНАЛИЗАЦИЈА.....	53
VIII.ЕМИСИИ ВО ПОЧВА.....	57
IX.ЗЕМЈОДЕЛСКИ И ФАРМЕРСКИ АКТИВНОСТИ.....	58
X.БУЧАВА, ВИБРАЦИИ И НЕЈОНИЗИРАЧКО ЗРАЧЕЊЕ.....	59
XI.ТОЧКИ НА МОНИТОРИНГ НА ЕМИСИИ И ЗЕМАЊЕ ПРИМЕРОЦИ.....	62
XII.ПРОГРАМА ЗА ПОДОБРУВАЊЕ.....	65
XIII.СПРЕЧУВАЊЕ ХАВАРИИ И РЕАГИРАЊЕ ВО ИТНИ СЛУЧАИ.....	72
XIV.РЕМЕДИЈАЦИЈА, ПРЕСТАНОК СО РАБОТА, ПОВТОРНО ЗАПОЧНУВАЊЕ СО РАБОТА И ГРИЖА ПО ПРЕСТАНОК НА АКТИВНОСТИТЕ.....	79
XV.РЕЗИМЕ БЕЗ ТЕХНИЧКИ ДЕТАЛИ.....	81
XVI.ИЗЈАВА.....	110

Реџник на користени поими

<b>Aerosol</b>	Suspencija na цврсти i теџни џестиџки во gasen medium.
<b>Atmosferska voda</b>	Do`dovna voda {to dotekuva od pokrivi i mesta kade {to ne se odvivaat procesite.
<b>Barawe</b>	Baraweto podneseno od strana na Operatorot za ovaа doзvola
<b>BPK</b>	Biolo{ka potro{uvaџka na kislorod za 5 dena
<b>GVE</b>	Graniџni vrednosti na emisija
<b>Godi{no</b>	Pribli`no vo intervali na 12 meseci Period ili del od period od 12 posledovatelni meseci
<b>Grade`en otpad i otpad od ru{ewe</b>	Otpad {to poteknuva od gradewe, renovirawe i ru{ewe: glava 17 od nacionalniот katalog na otpadi ili kako {to e dogovoreno na drug naџin.
<b>Graniџni vrednosti na emisija</b>	Masata, izrazena vo smisla na одредени specifiџni parametri, koncentracijata i/ili nivoto na ispu{tawe, koi ne smeat da bidat nadminati vo текот na eden ili пове}е vremenski periodi.
<b>Granica za masen protok</b>	Graniџna vrednost na emisija koja e izrazena kako maksimalna masa na edna supstancija {to mo`e da bide emitirana vo edinica vreme.
<b>dB(A)</b>	Decibeli
<b>Den</b>	Sekoj period od 24 џasa
<b>Denski</b>	Periodot od 08.00 do 22.00 (site promeni treba da se odrazat na definicijata za “no}no vreme”).
<b>Dnevno</b>	Za vreme na site denovi od rabotata na instalacijata i vo sluџaj na emisii, koga emisiite se odvivaat; so najmalku edno merewe vo bilo koj eden den.
<b>Dogovor</b>	Pismen dogovor
<b>Dokumentacija</b>	Sekoj izve{taj, zapis, podatok, slika, predlog, interpretacija ili drug dokument vo pismena ili elektronska forma koj se bara so ovaа doзvola.
<b>Dvegodni{no</b>	Edna{ na sekoi dve godini
<b>Ekolo{ka {teta</b>	Soglasno definicijata za ekolo{ka {teta vo џlen 5 od Zakonot za `ivotna sredina
<b>Zelen otpad</b>	Otpadno drvo (ne vклу`uvaj}i impregnirano drvo), rastitelni materijali kako {to e otkos od trava i druga vegetacija.

<b>Incident</b>	(i) iten slu~aj; (ii) sekoja emisija {to ne e vo soglasnost so uslovice od ovaа dozvola; (iii) sekoe nadminuvawe na dnevniot kapacitet na opremata za rakuvawe so otpad; (iv) sekoe nivo, dadeno vo ova dozvola, a e dostignato ili nadminato, i (v) sekoja indikacija deka zagaduvawe na `ivotnata sredina se slu~ilo ili mo`e da se slu~i.
<b>Industriski ne opasen otpad</b>	Soglasno definicijata za "industriski ne opasen otpad" од ~len 6 од Zakonot za upravuvawe so otpad: Индустриски неопасен отпад е отпадот што се создава при производствените процеси во индустријата и не содржи опасни карактеристики, а според својствата, составот и количеството се разликува од комуналниот отпад;
<b>ISKZ</b>	Integrirano spre~uvawe i kontrola na zagaduvaweto
<b>ISO</b>	Internacionalna organizacija za standardi
<b>K</b>	Kelvin (edinica merka za temperatura).
<b>Kapacitet/ oprema za zadr`uvawe</b>	Oprema nameneta za zadr`uvawe na eventualno iste~en materijal, sobirnici.
<b>kPa</b>	Kilo Paskali.
<b>Kvartalno</b>	Cel ili del od period od tri posledovatelni meseci, po~nuvaj}i od prviot den na Januari, April, Juli ili Oktomvri.
<b>Leq</b>	Ekvivalentno kontinuirano nivo na zvuk
<b>Lokacija ~uvstvitelni na bu~ava (L^B)</b>	Sekoja rezidentna ku}a, hotel ili hostel, bolnici, u~ili{ta, verski objekti, ili bilo drugi mesta i objekti za koi e potrebno otsustvo na bu~ava so nivoa koi predizvikuvaat neprijatnost.
<b>MDKe</b>	Maksimalna dozvolena koncentracija na zagaduva~ki materii vo gasovite koi se emitiraat.
<b>Mese~no</b>	Minimum 12 pati vo tekot na edna godina, pribli`no vo mese~ni interвали.
<b>Nadle`en organ</b>	Telo odgovorno za izdavawe na ISKZ dozvoli
<b>Nedelno</b>	Za vreme na site nedeli od rabotata na instalacijta i vo slu~aj na emisii, koga ima emisija; so minimum edno merewe vo bilo koja nedela.
<b>No}no vreme</b>	Od 23.00 do 07.00 ~asot

<b>Odr`uva</b>	^uvawe vo dobra sostojba, vклу`uvajji i redovna inspekcija, servisirawe, kalibracija i popravki dokolku se potrebni, so cel adekvatno da izvr{uva funkcijata.
<b>Operator</b>	Soglasno definicijata za “Operator” od `len 5 od Zakonot za `ivotna sredina: - sekoe pravno ili fizi`ko lice koe vr{i profesionalna aktivnost, ili vr{i aktivnosti преку instalacijata i/или ja kontrolira, или lice na koe mu se dovereni или delegirani овластувawa за donesuvawe ekonomski odluki vo odnos na aktivnosta или tehni`koto rabotewe, vклу`uvajji go i nositelot na dozvolata или овластувawe за takvata aktivnost, odnosno liceto koe e zadol`eno da registrira или alarmira за aktivnosta.
<b>Polugodi{no</b>	Celiot или del od periodite od 6 posledovatelni meseci
<b>Prilog</b>	Sekoe povikuvawe на Prilog od ovaa dozvola se однесува на прилози поднесени како del od ovaa dozvola
<b>PSOV Rabotni `asovi</b>	Pre`istitelna stanica за отпадни vodi ^asovi/vreme vo koe instalacijata ima dozvola/e овластена да работи.
<b>S^</b>	Suspendirani `esti`ki
<b>Slika</b>	Sekoe povikuvawe на слика или број на слика зна`и слика или број на слика содр`ани во барaweto, освен ако не е на друг на`ин dogovoreno.
<b>Standardna Metoda</b>	Nacionalna, evropska или internacionalno priznaena procedura (pr. I.S. EN, ISO, CEN, BS или ekvivalentno).
<b>SU@S</b>	Sistem за upravuvawe со `ivotnata sredina
<b>Te{ki metali</b>	Te{ki metali se grupa на elementi ме у bakar i bizmut vo periodniot sistem на elementi - so specifi`na gustina pogolema od 4.0 g/cm <sup>3</sup> .
<b>Te`en отпад</b>	Bilo koj отпад vo те`на forma i {to содр`и помалку од 2% сува materija.
<b>HPK</b>	Hemiska potro`uva`ka на kislorod
<b>CEN (CEN)</b>	Comité Européen De Normalisation – European Committee for Standardisation.

## Вовед

Овие воведни белешки не се дел од дозволата.

Дозволата е издадена согласно Законот за животната средина („Службен весник на Република Македонија“ 53/05, 81/05, 24/07, 159/08, 83/09, 48/10, 124/10, 51/11, 123/12, 93/13, 187/13, 42/14, 44/15, 129/15, 192/15, 39/16 и 99/18 ) за работа на инсталацијата што извршува една или повеќе активности наведени во Уредбата за определување на активностите на инсталациите за кои се издава интегрирана еколошка дозвола односно дозвола за усогласување со оперативен план и временски распоред за поднесување на барање за дозвола за усогласување со оперативен план („Службен весник на РМ“ бр.89/05), до одобреното ниво во Дозволата.

## Kratok opis na instalacijata regulirana so ovaа dozvola

Drugi integrirani dozvoli povrzani so ovaа instalacija		
Sopstvenik na dozwolata	Broj na dozvola	Data na izdavawe
Nema		

Zameneti dozvoli/Soglasnosti/Ovlastuvawa povrzani so ovaа instalacija		
Sopstvenik	Referenten broj	Data na izdavawe
Nema		

### Опис на техничките постројки

#### Локација на објектот со осврт на непосредната околина

Инсталацијата, стационарната бетонска база АРАДИКО КОП ДООЕЛ с. Р'жаничино се наоѓа на КП 778/6, КО Р'жаничино, на површина од 14.537 m<sup>2</sup>, во атарот на селото Р'жаничино, општина Петровец. Пристапот до локацијата на која се наоѓа стационарната бетонска база е преку регионалниот патен правец Р1102, со десно скршнување од Р1102 по локалниот пат кој се движи покрај Р'жанички канал и ги поврзува патните правци Р1102 и Р2131. АРАДИКО КОП се наоѓа во атарот на селото Р'жаничино. Влезот на локацијата е од страната на локалниот патен правец кој ги поврзува патните правци Р1102 и Р2131, односно патот поминува северо-западно од локацијата на бетонската база. На исток и југ од локацијата се наоѓа приватен имот. Од северната страна локацијата се граничи со мелиоративен одводен канал.

### Основна дејност

Друштвото за производство, сепарација на чакал и песок, превоз, трговија и услуги АРАДИКО КОП ДООЕЛ увоз-извоз с. Р'жаничино Петровец е формирано на 24.09.2010 година со приоритетна дејност 08.12 – вадење на чакал и песок; глинаи каолин. Во текот на своето постоење, АРАДИКО КОП ДООЕЛ увоз-извоз с. Р'жаничино Петровец има постигнато многу на полето на својата дејност, која опфаќа производство на бетон и бетонски елементи од сите типови. АРАДИКО КОП ДООЕЛ увоз-извоз с. Р'жаничино Петровец се занимава со производство на сите постоечки марки на бетони и бетонски елементи, според побарувањата на потрошувачите:

- Бетони за бетонски елементи - галантерија
- Класични бетони
- Ситнозрни бетони
- Бетони за вградување со пумпа – пумпани бетони
- Бетони за мостови

- Бетони со адитиви
- Стабилизација
- Торкрет
- Бетон за кошулица

#### **Краток опис на технолошкиот процес:**

На самата локација се поставени сите пратечки содржини потребни за непречена функција на базата: силоси за складирање на цемент, боксови за складирање на агрегат, стационарна мешалка за производство на готов бетон, пристапна рампа за дотур на фракции, плато за поставување на мешалката, цистерна за складирање на вода, објект. Главната конструкција се состои од потпорно тело армирано бетонски сид и армирано бетонска плоча врз која е поставена механизацијата за мешалката, додека административната зграда и сервисот се конструктивно решени како цврсти градби. Пристапната рампа за дотур на фракции е поделена во 4 боксови за фракции за 0-4 mm; 4-8 mm; 8-16 mm; и 16-32 mm. Во секој е овозможено да се складира по 30 m<sup>3</sup> количина од фракцијата. Хоризонталната машинска постројка за бетон е поставена врз бетонска плоча според упатствата дадени од производителот на постројката. Целокупниот систем е составен од неколку засебни единици:

- боксови за агрегат, поставени на самоносива структура со страници од ребраст лим, испуштаат агрегат со помош на клапна со пневматски цилиндар на амортизер;
- систем за вибрирање, монтиран со целокупната опрема за работа;
- вага за агрегат, со рачна регулација во поцинкувана облога;
- вага за цемент со директен испуст на цемент во мешалицата низ лептир-вентил;
- компресори, пневматска опрема со филтер, регулатор и група за подмачкување, манометар за контрола на притисок и електровентили за управување со пневматски цилиндар;
- комплетна опрема за мешање составено од следниве елементи:
  1. структура од самоносива челична конструкција со вградена водилка за СКИП зглобно поставена платформа со мешалица со брз премин од транспортна во работна конфигурација;
  2. SKIP за полнење агрегат;
  3. мешалка;
  4. комора за изедначување на притисок во мешалката;
  5. вага за цемент;
  6. автоматска вага за вода;
  7. кабина за оператор;
  8. пристапни скали;
  9. команден управувач;
  10. вага за дозирање адитиви;
  11. главен силос;
  12. спореден силос (резервен);
  13. Fludifikator за цемент;
  14. индикатор за нивото на цемент;
  15. полжавест транспортер.

Агрегатот се транспортира на локацијата на базата со помош на камиони од страна на добавувач. Агрегатот се истовара и складира во просторот за складирање. Од складишниот простор по потреба со помош на утоварач се пренесува во метален бокс за агрегат (за различни фракции). Дозирањето на агрегат се врши автоматски, со лентест транспортер за секоја фракција посебно. Агрегатот и цементот се дозираат потполно автоматски со помош на прецизни ваги кои се поставени над мешалката. Всушност, агрегатот со помош на утоварач се носи до локацијата и во зависност од големината за зрното се складира во боксовите од каде со помош на спроведувач се носи до бетонската база и се користи при производство на разни видови бетон. Цементот се складира во посебни резервоари за цемент – два силоси со капацитет од по 100 тони. Дозирањето на вода се врши преку контактен водомер (електричен мерен часовник за вода) со можност за предизбор на количина на вода. Водомерот е од проточен тип со потопен механизам, и

на приклучоците има груб филтер за филтрирање на вода. Типот на мешалка е вертикална, опремена со посебен федерен уред за амортизирање на ударите на лопатките што дава голема сигурност во работата. Квалитетниот материјал и изработка обезбедуваат висок степен на експлоатација. Конструкцијата на мешалката е изведена во облик на чаша во чија оска се наоѓа ротор со свој погон, на која се прицврстени носачи на лопатките. На самото дно се наоѓа отворач, кој се отвора и затвора со хидрауличен цилиндер. Со ваков начин на конструкција цементното млеко нема можност да дојде до лагерите и да ги оштети, со што се постигнува поголема економичност во време и пари, што е особено важно во современите начини на спремање на свеж бетон. Не може да дојде до кршење на носачите на лопатките, а со тоа и до несакани последици, бидејќи уредот кој е во мешалката тоа го докажува во пракса. Облогите на мешалката и лопатките се од манганов челик и може лесно да се менуваат. Отворањето и затварањето на мешалката е сигурно (доверливо), а непропустливоста одлично е изведена. Целата мешалка е поклопена така да прашењето е сведено на најмала можна мерка, додека безбедноста при работа е максимална. Целиот процес на подготовка на готов бетон е автоматизиран и се контролира преку посебна кабина што се наоѓа веднаш до базата. На тој начин, управувачот со базата има преглед и контрола на работата на процесот. Во зависност од видот на бетонот, подготовката се врши според однапред одредена рецептура каде што додавањето на основните сировини и адитиви е автоматско. Проектираниот капацитет на бетонската база е 10.000 m<sup>3</sup> /годишно. Мешалката на базата и боксовите за агрегат се поставени надземно. На следната слика е даден шематскиот приказ на бетонска база.



Шематски приказ на бетонската база

### Комуникација

Доколку сакате да контактирате со Органот на локалната самоуправа надлежен за работите од областа на животната средина (во понатамошниот текст Надлежниот орган) во врска со оваа дозвола, ве молиме наведете го Бројот на дозволата.

За било каква комуникација, контактирајте го Надлежниот орган на адреса Општина Петровец ул. 1 бб.

### Доверливост

Дозволата го обврзува Операторот да доставува податоци до Надлежниот орган. Надлежниот орган ќе ги стави податоците во општинските регистри, согласно потребите на Законот за животна средина. Доколку Операторот смета дека било кои од



обезбедените податоци се деловно доверливи, може да се обрати до Надлежниот орган да ги из земе истите од регистарот, согласно Законот за животна средина. За да и овозможи на Надлежниот орган да определи дали податоците се деловно доверливи, Операторот треба истите јасно да ги дефинира и да наведе јасни и прецизни причини поради кои бара изземање. Операторот може да наведе кои документи или делови од нив ги смета за деловно или индустриски доверливи, согласно Законот за животна средина, чл.55 ст. 2, точка 4. Операторот ќе ја наведе причината поради која Надлежниот орган треба да одобри доверливост. Податоците и причината за доверливост треба да бидат приложени кон барањето за интегрирана еколошка дозвола во посебен плик.

### Промени во дозволата

Оваа дозвола може да се менува во согласност со Законот за животна средина.

Доколку дозволата овластува изведување на посебни активности од областа на управувањето со отпад, тогаш е потребно да се приложи уверение за положен стручен испит за управител со отпад за лицето задолжено за таа активност.

### Pregled na barani i dostaveni dokumenti

Predmet	Datum	Komentar
Вараве (бр.)	Примено	
Барање за добивање дозвола за усогласување со оперативен план бр. 09-58/1	12.01.2021	
Достава на документација	12.01.2021	
Објава на барањето во печатен медиум	25.12.2021	Барањето е објавено во дневен весник Нова Македонија и Лајм
Записник за извршен инспекциски надзор од страна на Овластениот инспектор за животна средина во општина Петровец бр. 09-58/2	13.01.2021	Усвоен и потпишан од Овластениот инспектор за животна средина и Овластениот претставник на компанијата
Заклучок	/	
Објава на Барањето на веб страна	22.01.2021	Доставена на веб. страната на општината <a href="https://petrovec.gov.mk">https://petrovec.gov.mk</a>
Решение за издавање на Б-Интегрирана еколошка дозвола бр.		
Дозвола за бр.		Одлучено позитивно

## Нацрт дозвола

Број на нацрт дозвола

09-58/5 од 19.02.2021

Надлежниот орган за животна средина во рамките на својата надлежност во согласност со член 95 од Законот за животна средина (Сл. Весник на РМ бр. 53/05, 81/05, 24/07, 159/08, 83/09, 48/10, 124/10, 51/11, 123/12, 93/13, 187/13, 42/14, 44/15, 129/15, 192/15, 39/16 и 99/18) го овластува

**Операторот:** Друштво за производство, сепарација на чакал и песок, превоз, трговија и услуги АРАДИКО КОП ДООЕЛ, с. Р'жаничино, општина Петровец

со регистрирано седиште на

Адреса: Ул. 4, бр. 11, с. Р'жаничино, општина Петровец

Поштенски број Град: 1000 Скопје

Држава: Република Северна Македонија

Број на регистрација на компанијата 6644104

да раководи со Инсталацијата

Цело име на инсталацијата: Интегрирано спречување и контрола на загадувањето

Адреса: инсталацијата се наоѓа на КП 778/6, КО Ржанкичино, општина Петровец

Поштенски број Град: 1000 Скопје

во рамките на дозволата и условите во неа.

Potpis

**Градоначалник**

Борче Митевски

Овластен да потпише во име на Надлежниот орган за животна средина

Датум 19.02.2021

## Uslovi

### 1. Instalacija za koja se izdava dozvolata

1.1.1 Operatorot e ovlasten da izveduva aktivnosti i/ili povrzani aktivnosti navedeni vo Tabela 1.1.1.

Tabela 1.1.1		
Aktivnost od Прилог 2 od UREDBA za opredeluvawe na aktivnostite na instalaciite za koi se izdava integrirana ekološka dozvola odnosno dozvola za usoglasuvawe so operativen plan i vremenski raspored za podnesuvawe na barawe za dozvola za usoglasuvawe so operativen plan	Opis na navedenata aktivnost	Granici na navedenata aktivnost
3.2. Instalacii za iskop, drobewe, melewe, seewe, zagrevawe na mineralni surovini.	Стационарни бетонски бази со вкупен капацитет на силосите за бетон поголем од 50 m <sup>3</sup> .	инсталацијата се наоѓа на КП 778/6, КО Ржанкичино, општина Петровец

1.1.2 Aktivnostite ovlasteni vo uslovite 1.1.1 }e se odvivaat samo vo ramkite na lokacijata na instalacijata, prikana vo planot Tabela 1.1.2.

Табела 1.1.2	
Dokument	Mesto vo dokumentacijata
ДОГОВОР за концесија за експлоатација на минерална суровина – глина и јаглен на локалитетот во атарот на с. Катланово, општина Петровец и ОДОБРЕНИЕ за експлоатација	<b>Барање бр. 09-58/1</b> <b>ПРИЛОГ I</b>

- 1.1.3 Instalacijata za koja se izdava dozolata nema da otpo~ne so rabota, se dodeka slednite merki ne bidat zavr{eni i dodeka Nadle`niot organ ne bide pismeno izvesten za toa:

**ИНСТАЛАЦИЈАТА Е ПОСТОЕЧКА И АКТИВНА**

## 2 Rabota na instalacijata

### 2.1 Tehniki na upravuvawe i kontrola

- 2.1.1 Vo instalacijata za koja se izdava дозволата }е работи персонал кој е соодветно обу`ен.
- 2.1.2 Operatorot }е назначи лице одговорно за пра{авата од `ivotnata sredina кое }е биде соодветно обу`ено и }е вр{и обuka на останатиот персонал.

### 2.2 Surovini (vkluvajji i voda)

- 2.2.1 Operatorot, согласно uslovite od дозволата, }е користи surovini (vkluvajji i vodata) onaka kako }то е опи{ано во документите наведени во Prilog IV, ili na drug na`in dogovoren со Nadle`niot organ во pismena forma.

Tabela 2.2.1 : Surovini, pomo`ni materijali i energii upotrebeni ili proizvedeni во сепарацијата на минерална суровина (vkluvajji i voda)		
Опис	Документ	Дата кога е примено
Сепариран п Електрична енергија	Барање бр. 09-58/1 ПОГЛАВЈЕ IV	12.01.2021

- 2.2.2 Operatorot }е обезбеди bezbedno `uvawe на surovinite i }е се гри`и за integritetot на skladi{tata.

### 2.3 Rakuvawe i skladirawe на отпадот

- 2.3.1 Operatorot, согласно uslovite od дозволата, }е rakuva i }е го skladiра отпадот onaka kako }то е опи{ано во документите наведени во Tabelata во Prilog V.1.1, ili na drug na`in dogovoren со Nadle`niot organ на pismeno.

Tabela 2.3.1 : Rakuvawe i skladirawe на отпадот		
Opis	Dokument	Data koga е primeno
Отпад	Барање тбр. 09-58/1 ПОГЛАВЈЕ V.1	12.01.2021

Табела 2.3.2 : Отпад складиран на самата локација			
Опис на отпадот	Место на складирање на самата локација	Наџин на складирање	Услови на складирање
<b>HEMA</b>			

## 2.4 Преработка и одлагање на отпад

- 2.4.1 Operatorot, согласно условите во дозволата, ќе го преработува и одлага отпадот како што е опишано во документите наведени во Табела 2.4.1, или на друг начин договорен писмено со Надлежниот орган.

Табела 2.4.1 : Искористување и отстранување на отпадот		
Опис	Документ	Дата кога е примено
<b>HEMA складиран отпад на локација</b>		

- 2.4.2 Во границите на инсталацијата смее да се одлага исклучиво инертен отпад.

## 2.5 Spreuvawe i kontrola na nesakani dejstvija

- 2.5.1 Operatorot, согласно условите во дозволата, ќе ги spreи i ograniи posledicite od nesakanite dejstvija, onaka kako што e опишано во документите наведени во Табела 2.5.1, или на друг начин писмено договорен со Надлежниот орган.

Табела 2.5.1 : Spreuvawe i kontrola na nesakani dejstvija		
Опис	Документ	Дата кога е примено
Спречување хавари и реагирање во итни случаи	<b>Барање бр. 09-58/1 ПОГЛАВЈЕ XIII</b>	<b>12.01.2021</b>

## 2.6 Monitoring

- 2.6.1 Operatorot, согласно условите во дозволата, ќе изведува monitoring, ќе го анализира i razviva истиот како што e опишано во документите наведени во Табела 2.6.1, или на друг начин писмено договорен со Надлежниот орган.

Табела 2.6.1 : Monitoring		
Опис	Документ	Дата кога е примено
Точки на мониторинг на емисии и земање примероци	Вараве i Prilog kon baraweto бр. 09-58/1, Poglavje XI	<b>12.01.2021</b>

2.6.2 Operatorot }е обезбеди:

- a безбеден и постојан пристап до мernите места, за да се овозмо`и земawето примероци/monitoringот да биде изведено во релација со то`ките на емисија наведени во Додаток 2, освен ако не е поинаку наведено во Додатокот; и
- b безбеден пристап до други то`ки на земawe примероци/monitoring, кога тоа }е го побара Надле`ниот орган.

2.6.3 Земawето примероци и анализите }е се изведува според ISO standardите.

## 2.7 Престанок на работа

2.7.1 Operatorot, согласно uslovите во дозволата, }е обезбеди usлови за престанок на работата на инсталацијата како }то е опи`ано во документите наведени во Табела 2.7.1, или на друг на`ин договорен со Надле`ниот орган на писмено.

Табела 2.7.1 : Престанок на работа		
Опис	Документ	Дата кога е примено
Ремедијација, престанок со работа, повторно започнување со работа и грижа по престанокот на активностите	Барање бр. 09-58/1 ПОГЛАВЈЕ XIV *****	12.01.2021

## 2.8 Инсталации со пове}е оператори

2.8.1 Со инсталацијата за која се издава дозвола управува само еден оператор

или

Оваа дозвола е validна само за оние делови од инсталацијата, озна`ени на mapата во делот 1.1.2 од оваа дозвола.

## 3 Dokumentacija

3.1.1 Dokumentacijata `e содр`и податоци за:

- a sekoja neispravnost, defekt ili prestanok so rabota na postrojkata, opremata ili tehnikite (vklu`uvajji kratkotrajni i dolgotrajni merki za popravka) {to mo`e da ima, imalo ili `e ima vlijanie na performansite vrz `ivotnata sredina {to se odnesuvaat na instalacijata za koja se izdava dozvolata. Ovie zapisi `e bidat `uvani vo dnevnik voden za taa cel;
- b celiot sproveden monitoring i zemaweto primeroci i site procenki i ocenki napraveni na osnova na tie podatoci.

3.1.2 Za inspekcija od strana na Nadle`niot organ vo bilo koe pristojno vreme `e bidat dostapni:

- a Specificiranata dokumentacija;
- b Bilo koi drugi dokumenti napraveni od strana na Operatorot povrzani so rabotata na instalacijata za koja se izdava dozvolata (“Drugi dokumenti”).

3.1.3 Kopija od bilo koj specificiran ili drug dokument `e mu bide dostaven na Nadle`niot organ na negovo barawe i bez nadoknada.

3.1.4 Specificiranite i drugite dokumenti treba:

- a da bidat `itlivi;
- b da bidat napraveni {to e mo`no pobrzo;
- c da gi vclu`at site dopolnuvawa i site originalni dokumenti koi mo`at da se prilo`at.

3.1.5 Operatorot e dol`en specificiranata i drugata dokumentacija da ja `uva za vreme na va`nosta na ovaа dozvola, kako i pet godini po prestanokot na va`nosta.

3.1.6 Za celiot primen ili sozdaden otpad vo instalacijata za koja {to se izdava dozvolata, operatorot `e ima dokumentacija (i `e ja `uva istata za vreme na va`nosta na ovaа dozvola, kako i pet godini po prestanokot na va`nosta) za

- a Sostavot na otpadot, ili onamu kade {to e mo`no, opis;
- b najdobra procenka na sozdadenata koli`ina otpad;
- c trasata na transport na otpadot za odlagawe; i
- d najdobra procenka na koli`inata otpad ispraten na prerabotka.

3.1.7 Operatorot na instalacijata za koja {to se izdava dozvolata `e napravi zapisnik, dokolku postojat `albi ili tvrdewa za nejinoto vlijanie vrz `ivotnata sredina. Vo zapisnikot treba da stoi datum i vreme na `albata, kako i kratko rezime dokolku imalo bilo kakva istraga po taa osnova i rezultati od istata. Takvite zapisi treba da bidat `uvani vo dnevnik voden za taa cel.



## 4 Redovni izve{tai

- 4.1.1 Site izve{tai i izvestuvawa {to gi bara ovaа doзvola, operatorot }е gi ispra}а do Nadle`niot organ за `ivotna sredina.
- 4.1.2 Operatorot }е dade izve{taj за parametrite od Tabela D2 vo Dodatok 2 :
- a vo odnos na navedeni emisии to`ki;
  - b за periodite за koi се однесуваат izve{taite navedeni vo Tabela D2 od Dodatok 2 i за oblikot i содр`inata на formularite, operatorot i nadle`niot organ }е се dogovorат за vreme на pregovorite;
  - c davawe на podatoci за vakvi rezultati i procenki kako {to mo`е da bide barano od strana на formularite navedeni vo tie Tabeli; i
  - d испраќање на извештај до надлежниот орган во рок од 15 до 31 Јануари во тековната година за предходната година.

## 5 Izvestuvawa

5.1.1 Operatorot `e go izvesti Nadle`niot organ bez odlo`uvawe:

- a koga `e zabele`i emisija na nekoja supstancija koja go nadminuva limitot ili kriteriumot na ovaa dozvola, naveden vo vrska so taa supstancija;
- b koga `e zabele`i fugitivna emisija {to predizvikala ili mo`e da predizvika zagaduvawe, osven ako emitiranata koli`ina e mnogu mala da ne mo`e da predizvika zagaduvawe;
- c koga `e zabele`i nekakva neispravnost, defekt ili prestanok na rabotata na postrojkata ili tehnikite, {to predizvikalo ili ima potencijal da predizvika zagaduvawe; i
- d bilo kakvo nesakano dejstvo {to predizvikalo ili ima potencijal da predizvika zagaduvawe.

5.1.2 Operatorot `e dade pismeno izvestuvawe {to e mo`no pobrzo, za sekoe od slednive

- a permanenten prestanok na rabotata na bilo koj del ili na celata instalacija, za koja se izdava dozvolata;
- b prestanok na rabotata na nekoj del ili na celata instalacija za koja se izdava dozvolata, so mo`nost da bide podolgo od 1 godina; i
- c povtorno startuvawe na rabotata na nekoj del ili celata instalacija za koj {to se izdava dozvolata, po prestanokot po izvestuvawe spored 5.1.3 (b).

5.1.3 Operatorot `e dade pismeno izvestuvawe vo rok od 14 dena pred nivnoto pojavuvawe, za slednive raboti:

- i bilo kakva promena na trgovskoto ime na Operatorot, registarsko ime ili adresata na registrirana kancelarija;
- ii promena na podatocite za holding kompanijata na operatorot (vklu`uvajki i podatoci za holding kompanijata koga operatorot stanuva del od nea);
- iii za aktivnosti koga operatorot odi vo ste`aj sklu`uva dobrovolen dogovor ili e o{teten;

## 6 Emisii

### 6.1 Emisii vo vazduh

- 6.1.1 Emisiite vo vazduh od točkata(ite)
- 6.1.2 na emisija navedeni vo Tabela 6.1.1, }e poteknat samo od izvor(i) naveden(i) vo taa Tabela. (Broj spored mapata)

Tabela 6.1.1 : Emisioni točki vo vazduhot		
Oznaka na točka na emisija/opis	Izvor	Lokacija na točkata na emisija
<b>Нема емисии во воздух од точкати извори</b>		

- 6.1.3 Granicite na emisiite vo vazduh za parametarot(rite) i točkata(ite) na emisija navedeni vo Tabela 6.1.2 nema da bidat prečekoreni vo soodvetniot vremenski period.
- 6.1.4 Vremenskite periodi od 6.1.2 soodvetstvuvaat na onie od prifateniот operativen plan vo poglavjeto 8 od ovaа dozvola.
- 6.1.5 Operatorot }e vr{i monitoring na parametrite navedeni vo tabela 6.1.2, na točkite na emisija i najmalku na frekfencii navedeni vo taa Tabela.
- 6.1.6 Emisiite od instalacijata ne treba da soдр`at napaden miris nadvor od granicite na instalacijata,
- 6.1.7 Emisiite vo vazduhot, osven pareа i kondenzirana vodena pareа, ne treba da soдр`at kapki od perzistentna magla i perzistenten `ad.
- 6.1.8 Emisiite ne treba da soдр`at vidliv `ad. Ako, poradi pri`ина na odr`uvawe, emisiite na `ad se predizvikani od povtorno startuvawe od ladno, istoto ne treba da trae podolgo od 20 minuti vo bilo koj period od 8 `asovi i site prakti`ni `ekori treba da se prezemat da minimizira emisijata.

### 6.2 Emisii vo po`va

- 6.2.1 Emisii vo po`va
- 6.2.2 Operatorot }e izvesti za sekoja nepredvidena emisija vo po`va.

### 6.3 Emisii vo voda (razli`ni od emisiite vo kanalizacija)

- 6.3.1 Emisii vo voda od točka(i) na emisija navedeni vo Tabela 6.3.1 }e poteknuvaat samo od izvor(ite) navedeni vo taa Tabela.

**Tabela 6.3.1 : То`ки на emisija vo voda**

Oznaka na то`ка na emisija.	Izvor	Koli`estvo
<b>NEMA SUPSTANCI KOI SE ISPU[TAAT VO VODITE</b>		

Dodadete redovi i/ili koloni po potreba

Parametar	Rezultati (mg/l) Normalen analiti`ki opseg	Metoda/tehnika na analiza
	Datum 08.06.2020	
pH	8,8	MKC EN ISO 10523:2013
Temperatura	22.3	MKC H.Z1.106
Elektri`na provodlivost $\mu/S$	192 $\mu/S$	MKC 27888:1985 аналоген MKC EN 27888:2007
Amoniumski azot NH <sub>4</sub> <sup>+</sup>	0.10 mg/l	Spectroquant NH <sub>4</sub> <sup>+</sup> test 1.14752
Hemiska potro`uva`ka na kislorod	78,5 mgO <sub>2</sub> /l	Spectroquant COD test 1.14541
Biohemiska potro`uva`ka na kislorod	15.2 mgO <sub>2</sub> /l	Spectroquant BOD test 1.00687
Hrom Cr	<0.05 mg/l	Spectroquant Cr test 1.4758
Вкупен Hlor Cl <sub>2</sub>	0.05 mg/l	Spectroquant Cl <sub>2</sub> test 1.00597
@elezo Fe	0.70 mg/l	Spectroquant Fe test 1.4761
Olovo Pb	0.45 mg/l	Spectroquant Pb test 1.14833
Mangan Mn	0.65 mg/l	Spectroquant Mn test 1.14770
Nitrati NO <sub>3</sub> <sup>-</sup>	1.9 mg/l	Spectroquant NO <sub>3</sub> <sup>-</sup> test 1.09713
Hloridi	45.80 mg/l	Spectroquant Cl <sup>-</sup> test 1.14897
Sulfati SO <sub>4</sub> <sup>2-</sup>	58.7 mg/l	Spectroquant SO <sub>4</sub> <sup>2-</sup> test 1.14791
Никел Ni	0.4 mg/l	Spectroquant Ni test 1.4785

- 6.3.2 Granicite za emisiite vo voda za parametarot(rite) i то`kata(ite) na emisija postaveni vo Tabela 6.3.2, nema da bidat pre`ekoreni vo soodvetniot vremenski period.
- 6.3.3 Vremenskite periodi od 6.3.2 soodvestvuvaat na onie od prifateniot operativen plan od poglavjeto 8 od ovaa dovolata.
- 6.3.4 Operatorot `e izveduva monitoring na parametrite navedeni vo Tabela 6.3.2, na то`kite na emisija i najmalku na frekfencii navedeni vo taa Tabela.

Табела 6.3.2 : Granici na emisija vo voda					
Parametar	Točka na emisija		Točka na emisija		Frekvencija na monitoring
	Do (datum)	Od (datum)	Do (datum)	Od (datum)	1 годишно
	Vrednost	Vrednost	Vrednost	Vrednost	
<b>NEMA SUPSTANCI KOI SE ISPUŠTAAT VO VODITE</b>					

- 6.3.5 Ne smee da ima emisii vo voda od strana na instalacijata za koja se izdava dozvolata, na bilo koja supstancija propisana za voda za koja nema dadeno granici vo Tabela 6.3.2, osven za koncentracii koi ne se pogolemi od onie koi веќе gi ima vo vodata.
- 6.3.6 Operatorot ќе zema primeroci i ќе врши monitoring na mestoto na isпустot (navedi) so (navedi) frekvencija.

#### 6.4. Emisii vo kanalizacija

- 6.4.1. Emisiite vo kanalizacija od točkata(ite) na emisija navedeni vo Tabela 6.4.1 ќе poteknuvaat samo od izvorot(ite) navedeni vo таа Tabela.

Табела 6.4.1 : Točki na emisija vo kanalizacija		
Oznaka na točkata na emisija	Izvor	Kanalizacija
<b>NEMA EMISIJA VO KANALIZACIJA</b>		

- 6.4.2. Granicite na emisiite vo kanalizacija za parametarot(rite) i točkite na emisija postaveni vo Tabela 6.4.2 nema da bidat prečkoreni vo soodvetniot vremeski period.
- 6.4.3. Vremenskite periodi od 6.4.2 soodvestvuvaat na onie od prifateniот operativen plan od poglavјeto 8 od ovaa dozvola.

Табела 6.4.2 Granici na emisii vo kanalizacija					
Parametar	Točka na emisija		Točka na emisija		Frekvencija na monitoring
	Do (datum)	Od (datum)	Do (datum)	Od (datum)	
	Vrednost	Vrednost	Vrednost	Vrednost	
<b>NEMA EMISIJA VO KANALIZACIJATA</b>					

- 6.4.4. Ne smee da ima emisii vo kanalizacija od strana na instalacijata za koja se izdava dozvolata, na bilo koja supstancija prepisana za voda za koja nema dadeno granici vo Tabela 6.4.2, osven za koncentracii koi ne se pogolemi od onie koi veje gi ima vo vodata.

## 6.5. Emisii na toplina

### НЕМА ЕМИСИИ НА ТОПЛИНА

## 6.6. Emisii na bučava i vibracii

- 6.6.1 Emisiite na bučava od lokacijata treba da se vo soglasnost so standardite propisani so nacionalното zakonodavstvo (Odluka za utvrduvawe vo koi slučai i pod koi uslovi se smeta deka e narušen mirot na građanite).
- 6.6.2 Operatorot je vrši pregled na bučavata na lokacijata na godišno nivo. Programata za pregled na bučavata treba da se prevzeme vo soglasnost so najdobrata praksa na EU.
- 6.6.3 Bučavata od instalacijata ne treba da doveduva do zgolemuvawe na nivoto na zvučniot pritisok ( $L_{eq,T}$ ) mereno na lokacii koi se osetlivi na bučava vo instalacijata, koi gi nadminuvaat graničnite vrednost/i dadeni vo Odlukata za utvrduvawe vo koi slučai i pod koi uslovi se smeta deka e narušen mirot na građanite od četna bučava (Sl.Vesnik 64 od 1993 )

Табела 6.6.1 Граници на емисија на бучава

Извор	Место на емисија	Параметар	Фреквенција на мониторинг
Транспортни ленти, систем од сита	Работна средина на сепарацијата	Бучава	1 годишно

## **7**      **Prenos do pre`istitelna stanica za отпадни води**

- 7.1      Инсталацијата не пренесува отпадни води до прочистителна станица

## 8 Програма за подобрување

- 8.1.1 Operatorot }е ги спроведе договорените мерки наведени во Табела 9.1.1, заклучно со датумот наведен во таа табела и }е испрати писмено известување до Надлежниот орган за датумот кога било компетирана секоја мерка, во рок од 14 дена од завршувачето на секоја од тие мерки.

Табела 8.1.1 : ПРОГРАМА ЗА ПОДОБРУВАЊЕ			
Ознака	Активност/мерка	Цел	Датум
8.1	Примена на соодветни мерки (НДТ) за намалување на фугитивната емисија на прашина	Намалена количина на фугитивна емисија и имисија на прашина, како и содржина на РМ <sub>10</sub> во емитираната прашина во животната средина, подобрување на квалитетот на амбиентниот воздух	Мерење еднаш годишно
8.2	Адекватно управување со отпадот (предавање на правни/физички лица кои што поседуваат дозвола)	Воспоставување на одржлив/интегриран систем за управување со отпадот	Континуирано
8.3	Постојано унапредување на технолошкиот процес на производство	Намалување на влијанија и емисии во животна средина	Континуирано
8.4	Озеленување-хортикултурно уредување на кругот на инсталацијата	Намалена емисија на прашина и бучава	До Јуни 2021
8.5	Реконструкција на таложниците во случај на зголемување на капацитетот	Избистрување на отпадната вода	Во период од 3 години

Или:

- 8.1.2 Operatorot }е го спроведува оперативниот план кој е составен дел на барањето онака како }то е писмено договорено со надлежниот орган.



## 9 Dogovor za promeni vo pi{ana forma

- 9.1 Koga svojstvoto “ili kako {to e drugo dogovoreno na pismeno” se koristi vo uslov od dozvolata, operatorot }e bara takov dogovor na sledniot na`in:
- a) Operatorot }e í dade na Nadle`niot organ pismeno izvestuvawe za detalite na predlo`enata promena, ozna`uvaj}i go relevantniot(te) del(ovi) od ovaа дозвола:  
i
  - b) Vakvoto izvestuvawe }e vклу`uva procenka na mo`nite vlijanija na predlo`enata promena (vклу`uvaj}i sozdavawe otpad) kako rizik za `ivotnata sredina od strana na instalacijata za koja se izdava dozvolata.
- 9.2 Sekoja promena predlo`ena spored uslovot 9.1 i dogovorena pismeno so Nadle`niot organ, mo`e da se implementira samo otkako operatorot mu dade na Nadle`niot organ prethodno pismeno izvestuvawe za datata na implementacija na promenata. Po`nuvaj}i od toj datum, operatorot }e ja upravuva instalacijata soglasno taa promena i za sekoj relevanten dokument {to se odnesuva na toa, dozvolata }e mora da se dopolnuva.

## Dodatok 1

### Pismena potvrda za izvestuvawa

Ovoj Dodatok gi prika`uva informaciiite {to operatorot treba da gi dostavi do Nadle`niot organ za da go zadovolj uslovot 5.1.2 od ovaa dozvola.

Mernite edinici koristeneni vo podatocite prika`ani vo delot A i B treba da bidat soodvetni na uslovite na emisijata. Onamu kade {to e mo`no, da se napravi sporedba na realnata emisija i dozvolenite granici na emisija.

Ako nekoja informacija se smeta za delovno doverлива, treba da bide oddelena od onie {to ne se doverлиvi, podnesena na oddelen list zaedno so barawe za komercijalna doverливост vo soglasnot so Zakonot za `ivotna sredina.

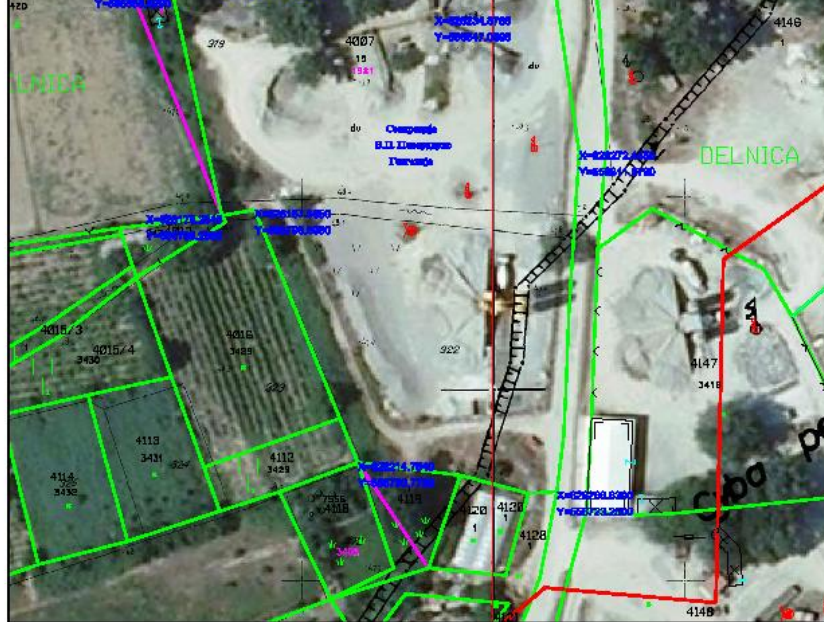
Potvrdata treba da soдр`i

#### **Del A**

- Ime na operatorot.
- Broj na dozvola.
- Lokacija na instalacijata.
- Datum na dostavuvawe na podatoci.
- Vreme, datum i lokacija na emisijata.
- Karakteristiki i detali na emitiranata(ite) supstancija(i), treba da vкlu`uva:
  - Najdobra procenka na koli`inata ili intenzitetot na emisija, i vremeto koga se slu`ila emisijata.
  - Medium na `ivotnata sredina na koj {to se odnesuva emisijata.
  - Prevzemeni ili planirani merki za stopirawe na emisijata.

#### **Del B**

- Drugi poprecizni podatoci za predmetot izvesten vo Delot A
- Prevzemeni ili planirani merki za spre`uvawe za povtorno pojavuvawe na istiot problem.
- Prevzemeni ili planirani merki za ispravuvawe, limitirawe ili spre`uvawe na zagaduvaweto ili {tetata na `ivotnata sredina {to mo`e da se slu`i kako rezultat na emisijata.
- Datumi na site izvestuvawa od Delot A za vreme na prethodnite 24 meseci.
- Ime  Po{ta.....
- Potpis  Datum
- Izjava deka potpi{aniot e ovlasten da potpi`uva vo ime na operatorot.



Opština Petrovec Нацрт дозвола Бр. 09-58/5

Датум на издавање на Нацрт дозволата 19.02.2021 год.