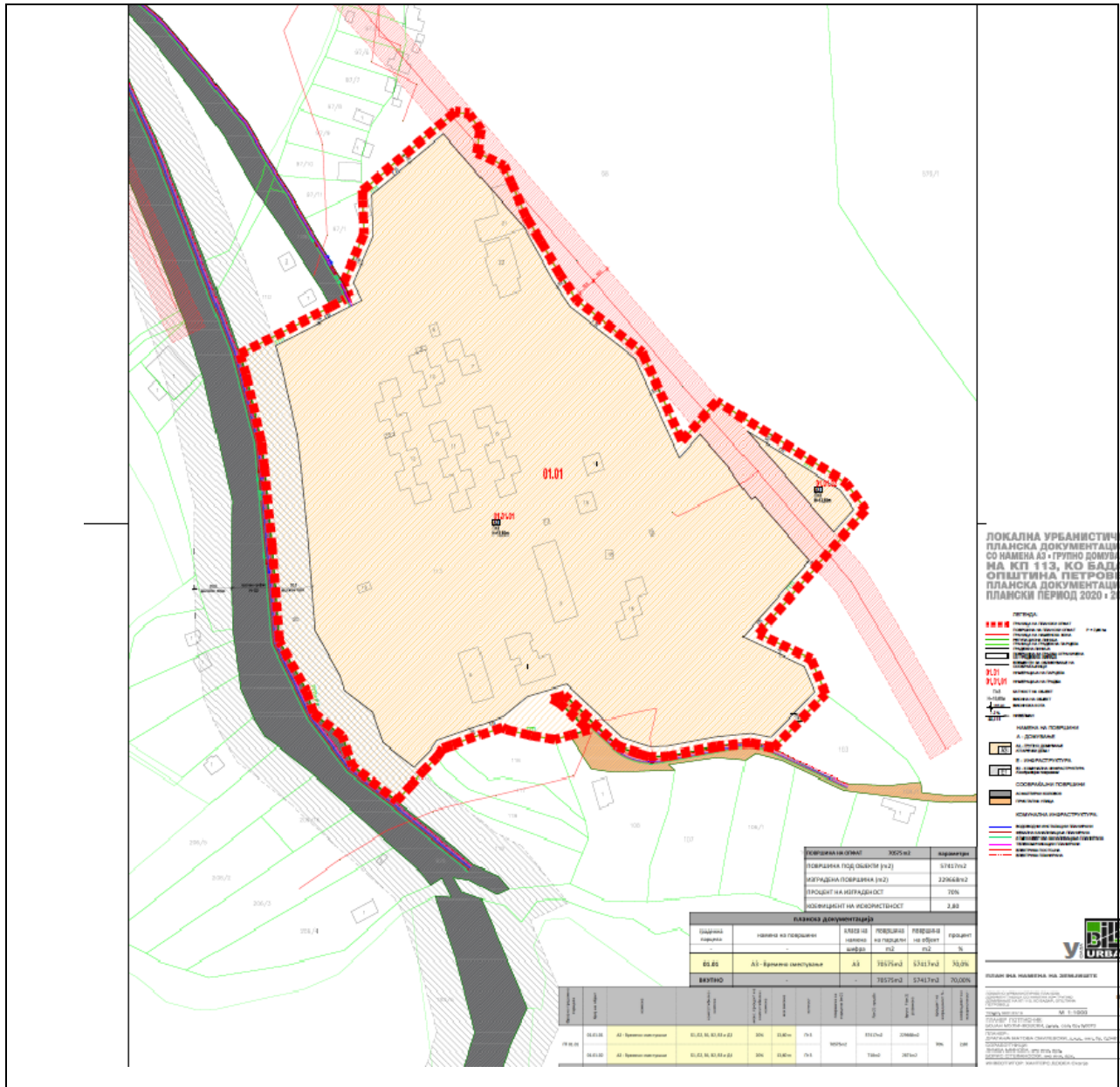


Податоци за органот кој го изработува планскиот документ	
Назив на планскиот документ	Локална урбанистичка планска документација со намена А3 – Групно домување, на КП 113, КО Бадар, Општина Петровец
Орган надлежен за изработка на планскиот документ	Друштво за трговија и услуги БИЛД УРБАН ДООЕЛ Скопје
Орган надлежен за донесување на планскиот документ	Градоначалник

Податоци за изработувачот на планскиот документ	
Име на лицето овластено за подготвување на планскиот документ	Бојан Муличковски, д-р
Назив на работното место	Планер
Контакт податоци за лицето	02 3083575

Основни податоци за планскиот документ			
Од што произлегува донесувањето на планскиот документ? (пр. законска обврска или друга одредба)			
Локалната урбанистичко-планска документација се изработува во согласност со одредбите на Законот за просторно и урбанистичко планирање (Сл. Весник на РМ бр. 199/14, 44/15, 193/15, 31/16, 163/16, 64/18 и 168/18) Правилникот за поблиската содржина, форма и начин на обработка на генерален урбанистички план, детален урбанистички план, урбанистички план за село, урбанистички план вон населено место и регулациски план на генерален урбанистички план, формата, содржината и начинот на обработка на урбанистичко-плански документации и архитектонско-урбанистичкиот проект и содржината, формата и начинот на обработка на проектот за инфраструктура (Сл. Весник на РМ бр. 142/15) и Правилникот за стандарди и нормативи за урбанистичко планирање (Сл. Весник на РМ бр. 142/15, 217/15, 222/15, 228/15, 35/16, 134/16, 33/17 и 86/18).			
Дали се донесува нов плански документ или се вршат измени на постојниот?			
Да X Не			
Доколку се врши измена на постоечки плански документ наведете го називот на стариот плански документ и причините за негово изменување?			
Просторот во границите на планскиот опфат, до сега не бил предмет на анализа и разработка на проектна и урбанистичка документација освен на Просторниот план на РМ.			
Дали планскиот документ опфаќа област определена со член 65 став 2 од Законот за животна средина? Доколку одговорот е ДА наведете ја областа.			
ДА – просторно и урбанистичко планирање.			
Дали планскиот документ е определен со уредбата за стратегиите, плановите и програмите, вклучувајќи ги и промените на тие стратегии, планови и програми, за кои задолжително се спроведува постапка за оцена на нивното влијание врз животната средина и врз животот и здравјето на луѓето. Доколку е определен наведете ја точката и алинејата под која е определен. (пр. член 3, точка 1, алинеја 5)			
Да Не ✓	Член: /	Точка: /	Алинеја: /
Дали со планскиот документ се планира реализирање на проект што е предвиден со Уредбата за определување на проектите и критериумите врз основа на кои се утврдува потребата за спроведување на постапка за оцена на влијанието врз животната средина. Доколку одговорот е позитивен наведете за каков проект станува збор.			
Не.			
Дали планскиот документ опфаќа користење на мала област од локално значење како што е определено со член 65 став 3 од Законот за животна средина. Доколку одговорот е ДА, наведете ја површината на областа и нејзиното значење.			
Површината во границите на планскиот опфат изнесува 7.06 ха.			
Да се наведе целта на донесување на планскиот документ и да се опише клучната одлука која ќе се донесе.			

<p>Согласно Планската програма за изработка на ЛУПД и Условите за планирање на просторот кои произлегуваат од Просторниот план на Република Македонија, основна намена на просторот е А3 – групно домување .</p> <p>Со изработка на Локална урбанистичко-планска документација за изградба на намена А3 – групно домување, КО Бадар, Општина Петровец и потребите и барањата на Нарачателот, можностите за просторен развој треба да се движат во насока на:</p> <ul style="list-style-type: none"> • Дефинирање на градежна парцел со граница на површина во која може да се гради; • Рационално планирање на градежното земјиште со дефинирање на процент на изграденост и коефициент на искористеност на земјиштето во рамките на градежната парцела; • Дефинирање на максимална висина и катност на планираните градби; • Оптимално димензионирање на капацитетите на комуналната инфраструктура во согласност со развојните програми на планираните капацитети; и • Рационално користење на земјиштето и градбите со имплементација на услови за заштита и спасување и заштита на животната средина.
<p>Предмет на планскиот документ. (пр. транспорт, планирање на просторот и сл.)</p>
<p>Планирање на просторот.</p>
<p>Периодот за донесување на планскиот документ.</p>
<p>2020 година.</p>
<p>Предвидено ревидирање на планскиот документ. Доколку е предвидено ревидирање, на колку години?</p>
<p>За ЛУПД не е утврден период за донесување.</p>
<p>Простор или област опфатени со планскиот документ. (пр. географска област, добро е да се прикачи мапа)</p>



Целите и/или предлог целите што треба да се постигнат со реализирањето на планскиот документ и дали истите се содржани во акт или документ.

Да
 Не

Дали е приложена копија од целите?

Да
 Не

Резиме на влијанијата врз животната средина
 (Да се определи дали имплементацијата на планскиот документ ќе предизвика значително влијание врз животната средина, потребно е да ги пополните прашањата кои следат подолу како водич за определување на значителното влијание на ефектите врз животната средина, а кои се во согласност со Уредбата за критериумите врз основа на кои се донесуваат одлуките дали определени плански документи би можеле да имаат значително влијание врз животната средина и здравјето на луѓето.)

Потенцијалните влијанија врз животната средина од планскиот документ.

<p>Влијанијата, кои се претпоставува дека може да произлезат со имплементација на оваа ЛУПД, може да се разгледуваат од аспект на негативни влијанија и од аспект на идни бенефиции, односно позитивни влијанија.</p> <p>Очекувани позитивни влијанија: Реализацијата ќе допринесе за рационално користење на земјиштето, максимално вклопување на инфраструктурата и градбите со теренот, подобрување на квалитетот на живеење и зголемување на животниот стандард.</p> <p>Очекувани негативни влијанија: Новоизградените објекти во планскиот опфат може да бидат потенцијални извори на емисии кои негативно може да влијаат врз медиумите од животната средина и здравјето на населението, доколку не се соодветно управувани.</p>	
Веројатноста, времетраењето, фреквентноста и повратноста на влијанијата;	При реализација на планскиот опфат предвиден со планската документација се очекува движење на возила и механизација, но тоа е краткотрајно и нема битно да влијае врз животната средина во целост. Со реализација на планскиот документ ќе се постигне рационално искористување и уредување на просторот.
Кумулативната природа на влијанијата врз животната средина и животот и здравјето на луѓето	Не се очекуваат кумулативни влијанија врз животот и здравјето на луѓето.
Прекугранична природа на влијанијата;	Нема.
Ризиците по животот и здравјето на луѓето и животната средина (пр. како резултат на несреќи);	Опасност од ризици врз здравјето на луѓето или животната средина може да се јават како резултат на несреќи, пожари и хаварии.
Опсег и просторниот обем на влијанијата (географска област и големината на популацијата која ќе биде засегната).	<p>На територијата на Општина Петровец егзистираат 17 (седумнаесет) населени рурални места, кои според местоположбата се распределени во три рурални центри:</p> <ul style="list-style-type: none"> • Петровец - седиште на Локалната самоуправа, во кое се опфатени селата Ражаничино, Огњанци, Којлија и Чифлик; • Катланово во кое се опфатени селата: Брезица, Градманци, Летевци, Бадар, Блаце и Кожле. • Средно Коњари во кое се опфатени селата: Долно Коњари, Горно Коњари, Сушица и Дивње. <p>Во Општина Петровец од 17 опфатени населени места, егзистираат десет изразито не развиени села: Бадар, Блаце, Брезица, Градманци, Кожле, Летевци, Горно Коњари, Средно Коњари, Долно Коњари, Сушица и Дивље.</p> <p>Според податоците од Пописот на населението, домаќинствата и становите спроведен во 2002 год. вкупниот број на жители во општината Петровец на чиј простор се наоѓа предметната локација, изнесува 8255 жители, од кои 33.4% претставува расположива работна сила значаен потенцијал за идниот развој на овој крај.</p>
Потенцијалните економски и социјални влијанија кои би ги предизвикал планскиот документ како што се:	
Позитивно влијание врз социо-економскиот развој на општината, отварање на нови работни места, зголемување на стапката на економски раст, стимулирање на развојот на останатите	

<p>дејности, проектирањето, комуналните дејности, градежништвото, трговијата, начинот на живеење и сл., зголемување на приходите на локалната самоуправа, подобрување на комуналната инфраструктура и уреденост на просторот.</p>	
<p>Вредноста и ранливоста на областа која ќе биде засегната со донесување на планскиот документ: Областа со реализација на планскиот опфат ќе добие зголемена вредност. Планскиот концепт е поставен врз основа на анализата на просторот, анализата на можностите за просторен развој и Планската програма. Планскиот концепт е во директна зависност од создадените и природните фактори, композиција, односно естетско обликување на просторот. Одржливиот развој е принципот врз кој се базира планскиот концепт. Истиот е условен и од мерките за заштита и спасување.</p>	
<p>Посебни природни карактеристики или културно наследство</p>	<p>Согласно Студијата за заштита на природното наследство, изработена за потребите на Просторниот план на Република Македонија на просторот кој е предмет на разработка на Локална урбанистичка планска документација со намена АЗ – Групно домување, на КП 113, КО Бадар, Општина Петровец, нема евидентирано ниту регистрирано природно наследство. Според доставените податоци од Министерството за култура на РМ - Управа за заштита на културното наследство, во рамките на планираната локација нема заштитени добра и добра за кои основано се претпоставува дека претставуваат културно наследство.</p>
<p>Надминувањата на стандардите за квалитет на животната средина или граничните вредности</p>	<p>Од предвидените плански содржини не се очекува надминување на стандардите за квалитет на животната средина, ниту пак на граничните вредности.</p>
<p>Интензивна употреба на земјиштето</p>	<p>При увид на самото место констатирано е дека планскиот опфат во целост е неизградено земјиште со постоечки земјен пат.</p>
<p>Влијанијата врз областите или пејсажите кои имаат признат статус на национални или меѓународни заштитени подрачја.</p>	<p>Просторот нема посебни пејсажни вредности.</p>
<p>Објаснете го степенот до кој планскиот документ поставува рамка за спроведување на проекти и други активности, во однос на локацијата, природата, големината и условите за работа или според одредувањето на ресурсите: Со донесувањето на овој план ќе следат и поголеми странски и домашни инвестиции од различни сфери од економијата. Со овој проект се создаваат предуслови за развој на локалната економија и ефектуирање на даночната обврска на сопствениците за плаќање данок на имот што претставува значаен извор на приход на локалната самоуправа. Овој приход мултиплицирано ќе овозможи зголемување на фондовите на општината и развој на повеќе дејности.</p>	
<p>Објаснете ја околината во близина на проектот односно активноста која се планира да се спроведе со планскиот документ од аспект на можни влијанија врз животната средина. (пр. планот предвидува изградба на резиденцијални објекти во близина на индустриска зона, објаснете дали индустриската зона ќе има влијание врз животната средина на планираните резиденцијални проекти):</p>	

Во близина на планот нема резиденцијални објекти.

Објаснете ја важноста на планскиот документ за вклучување на аспектот на заштита на животната средина особено во поглед на промовирањето на одржливиот развој: (Да се наведе дали обемот на планскиот документ придонесува кон одржливоста и намалување на еколошките проблеми. Пр. еден инфраструктурен план може да има поголеми влијанија врз животната средина отколку некој образовен план на наставните планови)

Имплементацијата на планот ќе допринесе за развој во општина Петровец. Но, од аспект на животната средина во оперативната фаза може да се генерираат емисии кои може да предизвикаат влијанија врз медиумите од животната средина, односно:

Воздух: зголемена фреквенција на возила, работни активности на објектите;

Бучава: зголемено ниво на бучава од превозните средства;

Вода: на предметната локација се очекува да се генерираат санитарни и атмосферски отпадни води;

Почва: несоодветното управување со отпадот генериран во рамките на планскиот опфат може да го нарушат квалитетот на почвата;

Природно и културно наследство: во близина на предметната локација нема заштитени добра од природно наследство. Доколку при изведување на земјаните работи се најде на археолошки артефакти, односно дојде до откривање на материјални остатоци со културно-историска вредност, потребно е да се постапи во согласност со постоечката законска регулатива Закон за заштита културното наследство (Сл. Весник на РМ бр 20/04, 115/07, 18/11, 148/11, 23/13, 137/13, 164/13, 38/14, 44/14, 199/14, 104/15, 154/15, 192/15, 39/16 и 11/18), односно веднаш да се запре со отпочнатите градежни активности и да се извести надлежната институција за заштита на културното наследство;

Пејсаж: планскиот опфат не располага со карактеристичен природен пејсаж;

Транспорт: зголемена фреквенција на возила.

Од аспект на одржливост, донесувањето на планот позитивно ќе влијае врз:

- Привлекување на нова работна сила и вработување, намалување на сиромаштијата;
- Допринос во локалната и национална економија.

Кои еколошки проблеми се релевантни за планскиот документ. Опишете зошто истите се релевантни и опишете ја нивната природа и сериозност.

(Објаснете ги проблемите кои спроведувањето на планскиот документ може да ги предизвика или да доведе до нивно зголемување, проблемите кои може да го забават неговото спроведување, како и проблеми кои спроведувањето на планскиот документ може да ги реши или намали.)

Неправилно управување со отпадот, неправилно постапување со отпадните води може да доведат до загадување на животната средина и здравјето на човекот. Целокупната активност во оваа област ќе се насочува кон обезбедување на непречен развој при истовремена заштита на животната средина.

Објаснете како планскиот документ кој е предмет на разгледување е поврзан со друг/и плански документ/и во хиерархијата на планирање. Наведете го називот на тој/тие плански документ/и и наведете ги клучните влијанија на тие плански документи врз животната средина. Определете ги разликите во клучните одлуки што се носат со предметниот плански документ и другите плански документи кои биле или ќе бидат предмет на оцена.

За предметниот опфат како показател користени се одредбите од Условите за планирање на просторот изработени од Агенцијата за планирање на просторот - Скопје, Република Македонија. Исто така, овој план е поврзан со:

- Просторен план на РМ;
- Стратегија за управување со води во РМ 2008-2020;
- Национален план за управување со отпад;
- Национална стратегија за економски развој на РМ 1998;
- Национална стратегија за одржлив развој;
- Втор национален еколошки акционен план на РМ;

<ul style="list-style-type: none"> • Стратегија за демографски развој на РМ; • Стратегија за подигање на јавната свест во животната средина; • Стратегија за мониторинг на животната средина. 	
<p>Доколку потенцијалните влијанија на клучните одлуки во планскиот документ веќе биле предмет на оцена или веќе биле разгледани во други плански документи во некоја поранешна фаза, резимирајте ги главните заклучоци на таа оцена и како тие заклучоци се користени во процесот на одлучување. Опишете дали претходно спроведената оцена е направена согласно најновите сознанија за влијанијата врз животната средина со цел да може истата да се користи во процесот на усвојување на постоечкиот плански документ.</p> <p>Нема спроведено стратедиска оцена на заштита на животна средина.</p>	
<p>Доколку потенцијалните влијанија од клучната одлука во овој плански документ ќе биде оценета во некоја подоцнежна фаза на планирање на пониско ниво, наведете како ќе обезбедите влијанијата што се утврдени во оваа фаза на донесување на планскиот документ да се земат во предвид при носењето на одлуката во подоцнежната фаза (пр. се спроведува стратедиска оцена на урбанистички план во кој се предвидува изграба на објект кој подлежи на постапка на оцена на влијанието врз животната средина).</p> <p>Планскиот документ не подлежи под постапка на оцена на влијанието врз животната средина.</p>	
ИЗЈАВА	Изјавуваме дека податоците дадени во овој формулар се точни, вистинити и комплетни.
Функција, име и презиме и потпис на лицето кој го носи планскиот документ во име на органот	Одговорно стручно лице Лилјана Величковиќ, д-р Градоначалник Борче Митевски дипл. Есс
Бр. постапка 29203 Датум 30.09.2020 година Место општина Петровец	М.П.